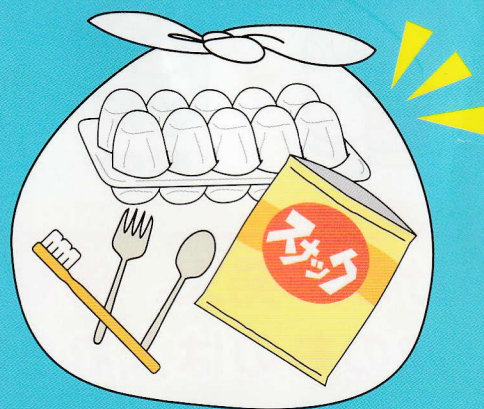


高津区・宮前区・多摩区・麻生区にお住まいの方へ

プラスチックの 分別が簡単に!

これまでは「普通ごみ」として
収集・焼却していた
「プラスチック製品」を
「プラスチック製容器包装」と一緒に収集して
リサイクルします。



令和8年4月
プラスチック資源
収集スタート

かわさき3R推進キャラクター
かわるん

令和8年4月1日からプラスチック資源の収集が始まります

- 「プラスチック製品」と「プラスチック製容器包装」を**1つの袋**で出してください。
- 収集曜日と収集場所**は「プラスチック製容器包装」と**同じまま**、品目名を「**プラスチック資源**」にリニューアル！
- 令和6年4月に川崎区で開始し、令和7年4月から幸・中原区、**令和8年4月から市内全域**でスタート！

Q どんなものが出せるの？

A 一辺の長さが**50cm未満のプラスチック製品や容器包装**です。プラマークがなくてもOK！



※ペットボトルは「空き缶・ペットボトル」の収集日に出してください。

Q 一部に金属等が付いているものは？

A 金属等を取り外せない場合は、そのまま出すことができます。



Q 全部普通ごみではダメ？

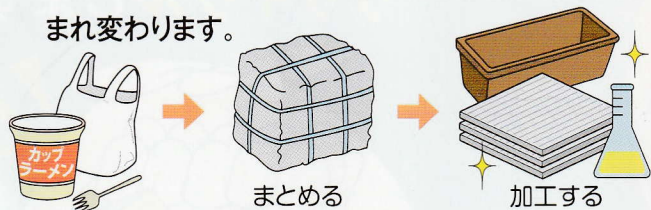
A 普通ごみを燃やすと、地球温暖化の原因となる**多くの温室効果ガスが発生します。そのうちの8割がプラスチックを燃やすこと**によるものです。汚れているもの^{*}やにおいの強いものも収集し、施設で対応しますので、**迷ったら「プラスチック資源」に出してください。**



※固形物が残らない程度に軽くすいで出してください。

Q 集めた資源はどうなるの？

A 屋外用の立て看板等に使われるプラボードやプランター、肥料や繊維の原料になる化学原料等に生まれ変わります。



けが、発火、施設の故障の原因になるため次のものは入れられません。



説明動画や市ホームページで詳しく解説！



説明動画



市ホームページ



チェック
お願いします！

問合せ先

宮前生活環境事業所(高津区・宮前区)
多摩生活環境事業所(多摩区・麻生区)
川崎市環境局減量推進課

電話:044-866-9131 FAX:044-857-7045
電話:044-933-4111 FAX:044-934-8550
電話:044-200-2580 FAX:044-200-3923

(令和7年9月作成)

年末年始の資源物と普通ごみの収集日程のお知らせ

★資源物・普通ごみ

毎年、日曜日と1月1日～3日は収集しません。

※資源物・・・空き缶・ペットボトル、空きびん、使用済み乾電池」「ミックスペーパー」「プラスチック製容器包装」

区	町名	12月		1月		
		日	曜日	29	30	31
宮前	有馬、梶ヶ谷、西野川、野川台、野川本町、東有馬、馬絹、南野川			月	火	水
	小台、鷺沼、神木、土橋、宮崎、宮前平			月	火	水
	犬蔵、けやき平、五所塚、潮見台、神木本町、白幡台、菅生、菅生ヶ丘、平、南平台、初山、水沢			月	火	水
区				月	火	水
				月	火	水
				月	火	水

資源物と普通ごみの保管にお困りの場合は、お近くの生活環境事業所へ持ち込むことができます。【受付時間】午前9時30分～11時30分、午後1時30分～3時30分

★小物金属・粗大ごみ

年末は12月26日(金)まで、年始は1月5日(月)から通常どおり収集します。

※お住まいの地域(町名)ごとに曜日を設定して、収集していますので、ご注意ください。

※粗大ごみは「粗大ごみ受付センター」への申し込みが必要です。

一般加入電話などから
携帯電話・IP電話などから
電話・インターネットで申し込みができない方

TEL 0570-044-530

TEL 044-930-5300

FAX 044-930-5310

※粗大ごみ処理手数料がかかります。

受付時間：午前8時から午後4時45分まで
(日曜日・12月31日～1月3日を除く)

リチウムイオン電池等の
充電式電池は
小物金属の日に
お出しく下さい。

※普通ごみ等に混ぜると発火や施設
の故障の原因となり危険です。



お問い合わせ先：

宮前生活環境事業所

川崎市宮前区宮崎172

TEL 044-866-9131 FAX 044-857-7045

受付時間：午前8時から午後4時45分まで (日曜日・1月1日～3日を除く)

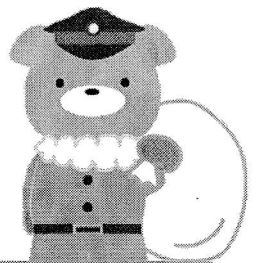
令和7年12月号

発行 宮前警察署
宮前警察署公式
SNS【X】



宮前署
交番

だより



年 末 年 始 特 別 警 戒 の 実 施



～年末年始を安全に～



- ★「年末年始を安全に」をスローガンに、各種犯罪の防止に向けた年末年始特別警戒を実施します。
身近な方々と声を掛け合うなどして防犯意識を高め、年末年始を安全に過ごしましょう。

詐欺被害に気を付けましょう！

- (1) 国際電話からの特殊詐欺が急増！
「+1」や「+44」など「+」（プラス）から始まる番号には注意！
(2) 警察官を装った詐欺電話が急増！

官公庁の職員等がSNSを利用して捜査や事情聴取することは絶対にありません！

- (3) SNS型投資・ロマンス詐欺の手口

「必ずもうかる」「あなただけ」は 詐欺！

★甘言に注意！ロマンス詐欺に騙されない！★必ずもうかるは詐欺！

★お金の話が出たら詐欺です！



年 末 の 交 通 事 故 防 止 運 動 の 実 施

- 年末は交通量が増加する傾向があり、交通事故を防ぐため交通ルールの遵守と交通マナーの徹底を呼びかけます、ご協力をよろしくお願いします！

★自転車の飲酒運転を根絶するために★

- 令和6年11月1日道路交通法の改正により、自転車の酒気帯び運転や酒類の提供・同乗などに対して新たな罰則が整備されました、下記の「スマートチリンスクール」を活用して、

飲酒運転を【しない】【させない】という強い意志を持ちましょう！



管内事件発生状況

令和7年1月～9月30日

自転車盗	86件
オートバイ盗	35件
侵入盗	12件

管内各種詐欺発生状況

令和7年1月～9月30日

特殊詐欺		SNS型投資詐欺・ロマンス詐欺	
発生件数	77件	発生件数	49件
被害金額	約3億1000万円	被害金額	約5億円

0120-30-0925

見本

0120-30-0925

れんらくさき



自宅に戻れず困っている認知症高齢者等の方が
早期にご自宅へ戻れるように、SOSネットワーク登録後に配布しているシールです。

SOSネームプリントがあれば…



おじいさんが道に
迷っているみたい…。

服についている
二次元コードを
読み取ってみよう。

発見者

お宅の〇〇さまが
発見されました。

無事でよかった!!
迎えに行きます。

コールセンター

登録者の家族

※ただし、ネームプリントの追加注文はご利用者様の負担になります。

個人情報が出れる
心配はありません！

Q 二次元コードから個人情報が洩れる心配はないの？

シールの二次元コードを読み取ると
ID番号とコールセンターの電話番号が表示されます

Q どこで申込みができるの？

各区高齢・障害課高齢者支援係やお住まいの地域包括支援センターにてお申込みができます

SOSネームプリントの対象者

高齢者等(若年性認知症の方を含みます)で
右記の要件にすべて該当する方

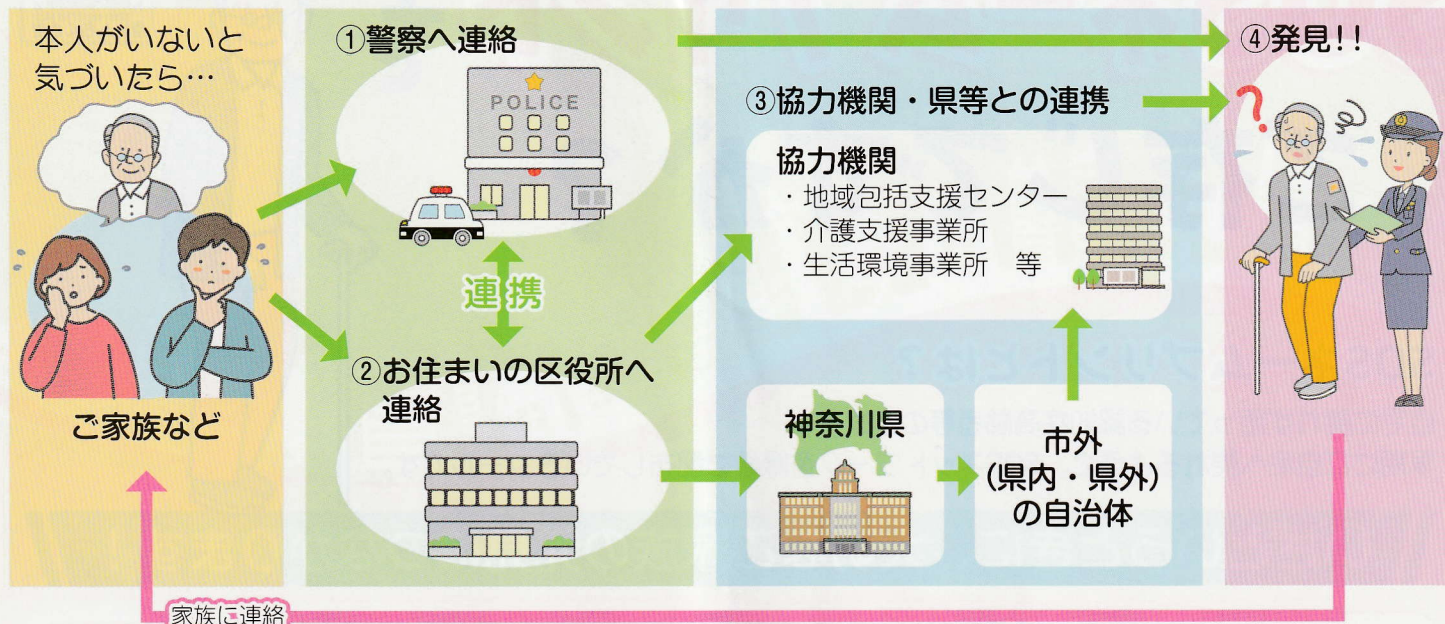
1 市内に居住し認知症等により行方不明となる恐れがある方

2 認知症等行方不明SOSネットワーク(裏面)へ事前登録した方

詳しくは裏面へ

認知症等行方不明SOSネットワーク

関係機関が連携し、行方不明の認知症の方の発見・保護に協力する仕組みです。



事前登録をしておくと、スムーズな発見につながります。
ぜひ事前登録してください!!

お申込み(事前登録)に必要なもの

- ・ご本人の特徴が分かるお写真(全身・お顔)

お渡しするSOSネームプリント

- ・シールタイプ(36枚)
- ・アイロンシールタイプ(34枚)



携帯型緊急通報システムについて



川崎市では、発作等が起きた際などの緊急時に、紐を引くなどで通報を発信し、必要に応じて警備員による現場駆け付けや救急車の出動を要請することのできる「緊急通報システム」を実施しています。

携帯型端末では、オペレーターへの電話照会で居場所の確認ができる位置検索機能がついています(インターネット検索できる端末もあります)。この機会に「緊急通報システム」の利用をご検討ください。

認知症の方が起こした事故に対する損害賠償請求を補償する保険について

認知症高齢者が線路内に進入して起きた人身事故で、家族が鉄道会社から損害賠償請求を受けました。その判決では、支払い義務はないという結果でしたが、個別の状況により賠償責任の可能性はあり得ます。

最近では、無形の被害(電車遅延等)の損害賠償も新たに保険給付の対象とする損害保険会社が増えており、傷害保険や火災保険等の特約として付加されていることがあります。

また、認知症の方が起こした損害賠償に加え、行方不明時の搜索費用も対象とした保険が新たに販売されています。この機会にぜひ、加入している保険の確認や検討を行いましょう。



申請・問合せ窓口		高津区役所 高齢・障害課 高齢者支援係		044-861-3255
川崎区役所 高齢・障害課 高齢者支援係	044-201-3080	宮前区役所 高齢・障害課 高齢者支援係		044-856-3242
幸区役所 高齢・障害課 高齢者支援係	044-556-6619	多摩区役所 高齢・障害課 高齢者支援係		044-935-3266
中原区役所 高齢・障害課 高齢者支援係	044-744-3217	麻生区役所 高齢・障害課 高齢者支援係		044-965-5148

ねずみが住みにくい環境づくり

冬は特にねずみが侵入しやすい季節です。
ねずみが住みにくい環境を整え、快適な生活を送りましょう。

区役所衛生課では、ねずみが住みにくい環境づくりに関する御相談を受け付けております。具体的な対策内容を記載したリーフレットの配布やねずみかご等の貸出し（数に限りがあります）も行っています。

※殺鼠剤の配布は現在行っておりません。



「ねずみ対策について」

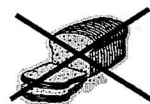
ねずみ対策 ^{ワン}1 ^{チュー}2 ^{スリー}3

対策1 えさ(餌)をなくす

食べ物を放置すると、ねずみのえさになります。

戸棚や密封容器に入れて保管しましょう。

供物、生ごみ、ペットフード、固形石けん等も、ねずみは狙っています。



出しっぱなしにしない!

対策2 整理整頓

巣材として、衣類、ビニール、段ボール等を利用します。
放置せず屋内外の整理整頓をしましょう。

この大きさでも
通り抜けられます



500円硬貨
(直径26mm 実物大)

対策3 侵入口をふさぐ

ドアの隙間、通風口、戸袋、換気扇等 わずかな隙間からも自由に出入りできます。



ねずみの出入りしそうな隙間はふさぎましょう。

金網、金たわし、パテ等は、「隙間ふさぎ」の材料として有効です。

ねずみに関する相談・問合せ先（平日 8時30分～12時、13時～17時）			
川崎区役所衛生課	044-201-3223	幸区役所衛生課	044-556-6682
中原区役所衛生課	044-744-3280	高津区役所衛生課	044-861-3321
宮前区役所衛生課	044-856-3265	多摩区役所衛生課	044-935-3310
麻生区役所衛生課	044-965-5163		

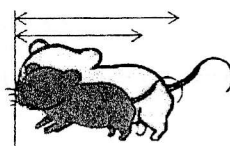
※なお、市では、職員が施設や御家庭に伺って、実際に防除作業や駆除作業を行うことはしておりません。
ねずみの駆除等の業者依頼(有料)が必要な場合には、
公益社団法人神奈川県ペストコントロール協会(045-681-8585) (平日 9:00～17:00)を案内しています。

～ねずみの種類～

種 類	生息場所	運動能力	警戒心	糞
ドブネズミ	床下、地下、 下水周辺など	高いところや 綱渡りは苦手 だが、穴掘りと 泳ぎが得意。	あまり 強くない	太い 約 1～2cm 
クマネズミ	屋内、天井裏、 壁内など (寒さに弱い)	電線を伝ったり、 垂直に登り 下りすることが 得意。	非常に強い	細い 約 1cm 

ドブネズミ 22～26cm

クマネズミ 15～20cm



足跡



～点検方法とポイント～

ねずみは餌や繁殖しやすい環境を求め、屋内へ侵入します。小さな糞や黒光りする跡を見かけませんか？ねずみが侵入できる場所がないか点検し、対策をしましょう！

準備するもの



手鏡、懐中電灯などを使って、糞や足音などの気配があった場所から「出入口」を推測していきます（例：和室→鴨居、床の間 台所→流しの配管まわり）。のぞきにくい場所は、スマートフォンなどカメラで撮影した画像を拡大して確認するとよいでしょう。

ラットサイン



（体表の分泌物や汚れをなすりつけ、黒光りする跡がつきます）

電線や雨どいを伝い、屋根や壁のすき間から

室外機からエアコンの配管を登り、管と壁のすき間へ

水道メーターボックスから入り込み、水道管を伝って

断熱材やダンボールで巣を作り、物陰で繁殖

流しや洗面所の排水口や配管まわりから

床下から壁の中を縦に登り、壁穴や天井裏から

たんすの裏に穴

外壁の穴や亀裂から

換気扇のダンパーや枠のすき間から

ドア下のすき間から

床下や屋根裏の換気口から

県民のまもり

KANAGAWA PREFECTURAL POLICE



第321号



発行 令和7年11月
神奈川県警察本部
総務部広報県民課
電話 045-211-1212

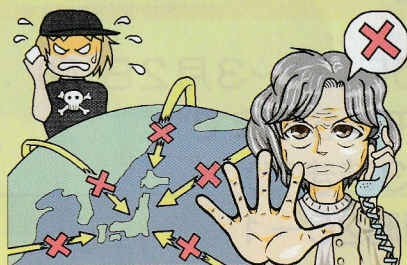
<https://www.police.pref.kanagawa.jp/>

みんなであめよう!! 国際電話詐欺 #みんとめ

オレオレ詐欺や還付金詐欺など特殊詐欺のだましの電話の多くが国際電話番号から、架かってきています。

固定電話は国際電話不取扱受付センターに休止の申込みをすれば、+（国番号）から始まる国際電話番号の発信・着信を無償で休止することができます。**だまされる前に申込みを！！**

国際電話不取扱受付センター 0120-210-364



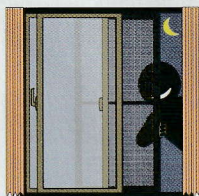
オペレーター案内は平日9:00~17:00
自動音声案内は24時間対応しています
Webからの申込みはこちらから
<http://www.kokusai-teishi.com>



住宅侵入犯罪を防ぐ **5つ** のポイント

犯人は**侵入に時間がかかる**とあきらめる！

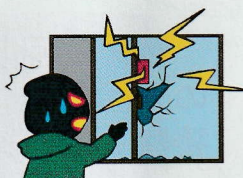
窓のカギも
忘れずに



防犯性能の高い
カギの設置



防犯ブザーや
補助錠の設置



防犯フィルム
で補強！



足場を
作らない



神奈川県警察では、防犯活動に役立つ情報を「ピーガルくん安全メール」、「県警公式アプリかながわポリス」等を通じて配信しています。是非、ご覧ください。



ピーガルくん
安全メール



犯罪抑止対
策室公式X



県警公式アプリ
かながわポリス

「オウム真理教」知ってますか？

オウム真理教による地下鉄サリン事件の発生から30年が経過しました。

教団は、現在も「Aleph（アレフ）」をはじめとする主流派と「ひかりの輪」を名のる上祐派が活動を続けています。

アレフは、一連の凶悪事件を知らない若い世代を対象に、街頭や書店で声掛けを行うほか、SNSを利用して宗教色を隠した各種イベントを開催するなどして勧誘活動を継続しています。

巧妙な勧誘活動の手口に注意しましょう。

「オウム真理教」とは？



■ 教人を指定する教義により、かつて凶悪事件を発生

■ 国家権力を打倒するべく武装化
■ 地下鉄サリン事件(1995年)等、数々の凶悪事件も実行

■ 「Aleph」「ひかりの輪」と名を変え、今も活動中

■ Alephは、団体名を隠して、自力救済等を名目に接近
■ ひかりの輪は、主催行事への参加も一統にも呼びかけ

事件を風化させない

神奈川県警察

詳しい情報は県警察ホームページをご覧ください



神奈川県警察職員美術展

入場無料



開催日時 ◇ 令和8年2月25日(水)～3月2日(月)
午前10時から午後6時まで
(最終日は午後3時まで)

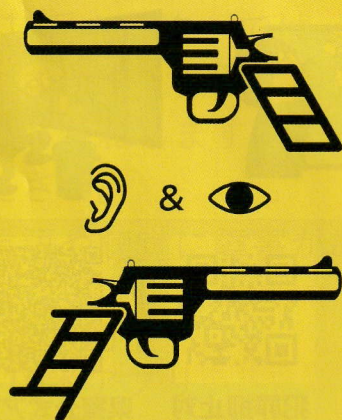
開催場所 ◇ 横浜市西区宮崎町26-1
横浜市民ギャラリー 展示室2階

展示作品 ◇ 絵画・写真・書道・手工芸の4部門

神奈川県警察の職員が制作した作品を多数展示しています。
皆様のご来場を心よりお待ちしております。

主催：神奈川県警察・神奈川県警友会

他人事じゃない。
「拳銃のない安全な社会を目指して」



見た・聞いた＝拳銃110番



拳銃110番 0120-10-3774

ジュウミナナシ



戦後に回収されなかった拳銃等の未回収の拳銃を発見した場合は警察までご連絡ください。



神奈川県警察HP
拳銃のない安全な社会を目指して



まずは相談



シャープハレバレ
8080

安全運転相談ダイヤル「# 8080」は、運転に不安を感じる方やそのご家族のための相談専用電話です。

安全運転相談は、病気、身体の障がい等をお持ちの方の運転免許の取得、運転免許をお持ちの方の運転の継続、運転免許証等の返納等に関して、本人又はそのご家族からの相談を受け付けております。

このダイヤルでは、専門知識の豊富な職員が、安全運転の継続に必要な助言・指導のほか、運転免許証等の自主返納制度や各種支援についてご案内をしています。お気軽におかけください。

受付時間 8:30～17:00
月～金曜日（祝日・年末年始の休日を除く）



交番統合後の治安を守る アクティブ交番

○遺失・拾得届の受理



○園児とのふれあい活動



県警察では、平成31年3月、「神奈川県警察交番等整備基本計画」を策定し、令和2年度から交番統合を進めています。

交番統合後の治安対策として、交番機能とパトカーの機動力を兼ね備えた「アクティブ交番」を32台導入（令和7年4月1日現在）し、統合した地域の駅前、公園、商業施設等で、落とし物や事件・事故等の受理、警察相談への対応、児童の見守り活動などを行っているほか、機動力を発揮してのパトロールも実施しています。

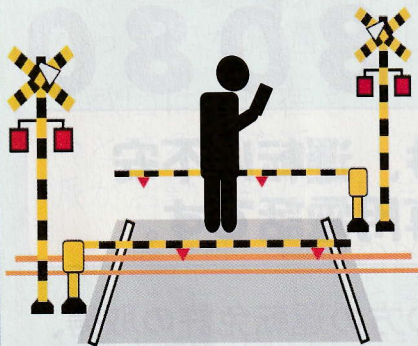


○児童の見守り活動



鉄道警察隊からのお知らせ

STOP! ながらスマホ



ながらスマホで遮断機や警報音に気が付かないまま踏切内に進入し、電車と接触した事例が発生しています！
危険な場面に遭遇したら、「非常ボタン」を押してください。



11月25日～12月1日は「犯罪被害者週間」です

犯罪の被害にあわれてお困りの方、
ひとりで悩まずに、まずはお電話ください。

かながわ犯罪被害者サポートステーション

☎ 045-311-4727

月～土曜日 9:00～17:00

(日曜日、祝日、年末年始を除く)



詳しい情報は県ホームページをご覧ください



犯罪被害者等支援シンボルマーク
「ギュっとちゃん」

はい110番です 事件ですか 事故ですか

神奈川県内の昨年1年間の110番通報件数は約106万件で、全国では3番目に多く、約30秒に1件の割合で入電しました。

神奈川県内からの110番は、すべて横浜市中区にある110番センター（警察本部）につながります。

110番センターでは、「事件ですか？ 事故ですか？」と聞いた後で順番に6つの事項をお尋ねしますので、落ち着いて教えてください。

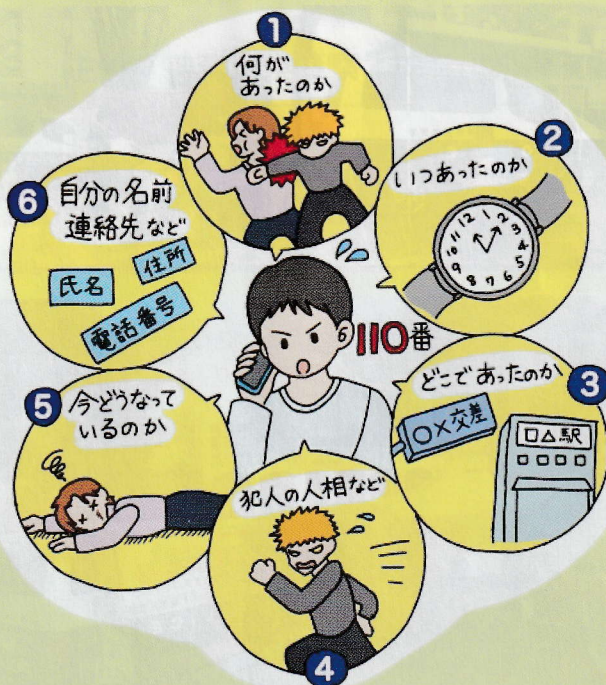
言語や聴覚に障害がある方の110番通報については、

■FAX110番

■110番アプリ

にて対応しています。

詳細はホームページをご確認ください。



正しく使おう緊急通報

令和 7 年 11 月号

発行 宮前警察署
宮前警察署公式
SNS【X】



宮前署 交番だより



ちょっと待って！

その警察官・・・ホンモノですか？

本物の警察官からのお願いです！
～警察官を名乗る詐欺被害にあわないために～

★見破るポイント

- 【1】電話で捜査対象となっているなど伝えることはありません！
- 【2】メッセージアプリで連絡することはありません！
- 【3】警察手帳や逮捕状の画像を送ることはありません！
- 【4】個人のスマートフォンにビデオ電話をすることはありません！



一つでも当てはまる場合、怪しいと思ったときは

- 通話を切って、最寄りの警察署・交番にご相談ください！
※ なるべく対面でご相談ください
- 相手側から教示された番号には、決して折り返さないで下さい！
- 実在する警察署の電話番号を偽造して、表示させたりすることもあるので、気を付けましょう！

還付金詐欺に注意！

★役所の職員をかたり、保険料の返金などの名目で、ATM に誘導して、犯人の口座に預貯金を振り込ませて、だまし取る手口です
※ 携帯電話で通話しながらATM を操作している人を見かけたら **110 番** 通報をお願いします！

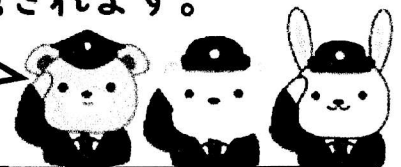


11月27日は 交 番 の 日

交番の日とは・・・

県内の各警察署で、「交番の日」に合わせて、交番が地域を守る活動拠点であることや、防犯対策などを呼びかける啓発キャンペーンが実施されます。

よろしく
お願いいたします



管内事件発生状況

令和 7 年 1 月～10 月 31 日

自転車盗	80 件
オートバイ盗	31 件
侵入盗	12 件

管内各種詐欺発生状況

令和 7 年 1 月～10 月 31 日

特殊詐欺		SNS 型 投資詐欺・ロマンス詐欺	
発生件数	67 件	発生件数	43 件
被害金額	約 2 億 6000 万円	被害金額	約 4 億 4000 万円